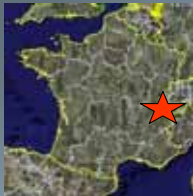




TROUBLES NERVEUX CHEZ UN MOUFLON

GIBERT Philippe, ONCFS/USF
JULLIEN Jean-Michel, ONCFS/CNERA FM
REVELLI Paul, LDAV 73

17 mai 2008



RNCFS des BAUGES

Alpes du Nord (Savoie et Haute Savoie)

- Superficie : 5200 ha
- Espèce sauvage dominante : chamois (N > 2000)
- Autres espèces sauvages :
Mouflon (N > 200)
Chevreuil, sanglier, tétras-lyre, lagopède, bartavelle
- Espèces domestiques :
Bovins (N = 1200), ovins (N = 130),
caprins (N = 550)



COMMÉMORATIFS

- 2 avril 2007 : un mouflon mâle de 12 mois présentant un comportement anormal est signalé par des promeneurs
- 3 avril 2007 : le mouflon se laisse approcher à 2 m
- 4 avril 2007 : décision de le capturer au filet. En fait, l'animal se fait plaquer au sol en présence de nombreuses personnes

EXAMEN CLINIQUE

- Température rectale : 38,4°C
- État général correct
- Pullicose
- Hypermétrie
- Chutes fréquentes
- Difficulté au relever
- Réflexes pupillaires diminués
- Examen du fond de l'œil : dilatation des vaisseaux sur œil droit

DIAGNOSTIC DIFFERENTIEL

- Traumatisme crânien
- Méningite
- Intoxication (if, Pb)
- Affection bactérienne (listériose)
- Parasitisme (taeniasis)

SOINS

A défaut d'examens complémentaires :

- Antibiothérapie
- Anti-inflammatoire
- Vitamine E + sélénium

puis mise en box d'observation pour quelques jours

MISE EN OBSERVATION

(3 jours)

- Gros appétit (lierre, noisetier...)
- Animal très vif
- Tête légèrement penchée à gauche
- Tourne dans son box à l'approche de l'Homme (stress ?)

RELACHER

- 7 avril 2007 : lâcher d'un animal en pleine forme après identification aux oreilles et présence de la presse locale
- L'animal court sur 600 m sans s'arrêter, avec 100 m de dénivelé positive
- Les symptômes locomoteurs ont tous disparu

JARSY

Un mouflon malade, soigné par l'ONF, a été relâché



Dans le cadre d'un inventaire, un mouflon présentant des troubles locomoteurs et une apparente cécité a été capturé sur le territoire de Jarsy.

Examiné et soigné par Philippe Gilbert, voisinier de la Réserve, l'animal a ensuite été relâché près de son lieu de capture, sur la piste du col de Chérel, par les agents de l'ONF. En effet, le Massif des Bauges est riche de ses paysages, de sa flore et de sa faune. Un équilibre s'est ainsi créé entre les villages, les prairies et les forêts. Cette richesse environnementale a été remarquée au tout début du 20^e siècle par les forestiers. Les premières mesures de protection de la faune ont été prises dès 1913 par l'administration des Eaux et Forêts dans les forêts du massif, afin de créer une Réserve de chasse, devenue nationale en 1953.

Celle-ci, à cheval sur Savoie et Haute-Savoie, a une superficie de 5200 ha répartis sur 14 communes. Sa gestion est confiée à plusieurs organismes : l'ONF, l'ONC, le Parc Naturel Régional des Bauges avec les chasseurs réunis au sein du CJC des Bauges. Vaste territoire d'études, des inventaires faune-flore sont régulièrement réalisés pour mieux comprendre le fonctionnement des écosystèmes. Des repères d'arbitrage vivants sont effectués pour mieux connaître la dynamique des populations et veiller ainsi à leur état sanitaire.

Guy BOCCON

La surveillance du parc, permet aux agents de vérifier l'état sanitaire de la faune.

Le mouflon 6 jours après avoir été relâché



Photo Mickaël BOCCON DOURE

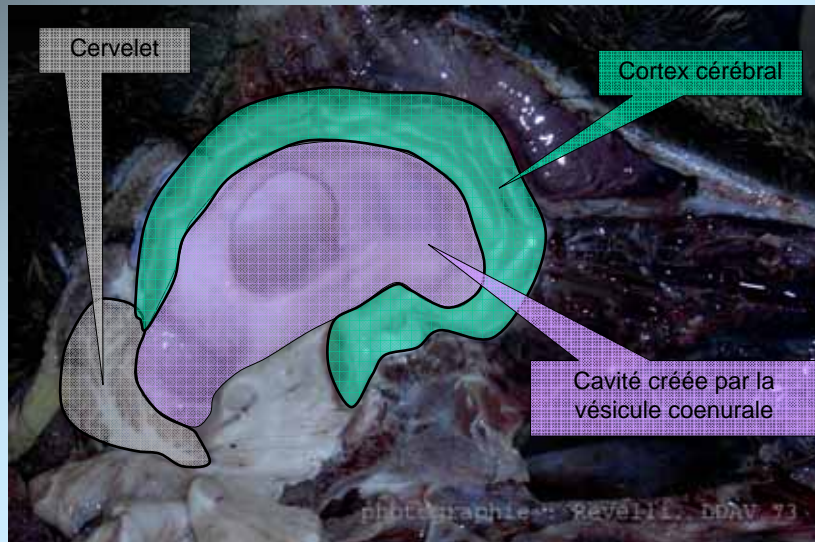
15 jours plus tard...

- 22 avril 2007 : le mouflon est à nouveau vu couché sur le chemin, vivant, mais incapable de bouger. Il est alors capturé à nouveau. Absence de réflexe oculaire oeil gauche
- 23 avril 2007 : euthanasie et acheminement au LDAV 73 pour autopsie

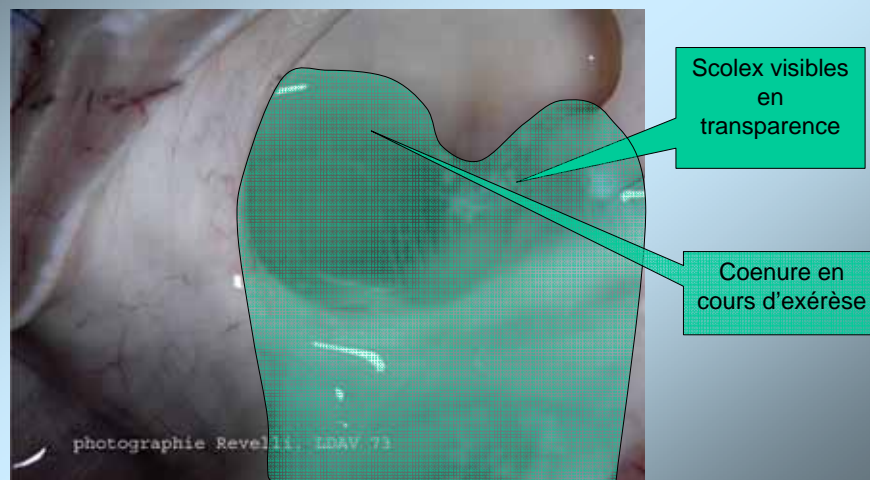
RESULTAT AUTOPSIE

- Présence de deux larves de *Coenurus cerebralis* occupant 60 % de l'encéphale
- Portage pulmonaire de *Mannheimia haemolytica*

COENUROSE MOUFLON



COENUROSE MOUFLON



COENUROSE MOUFLON



photographie Revelli, LDAV 73

COENUROSE MOUFLON

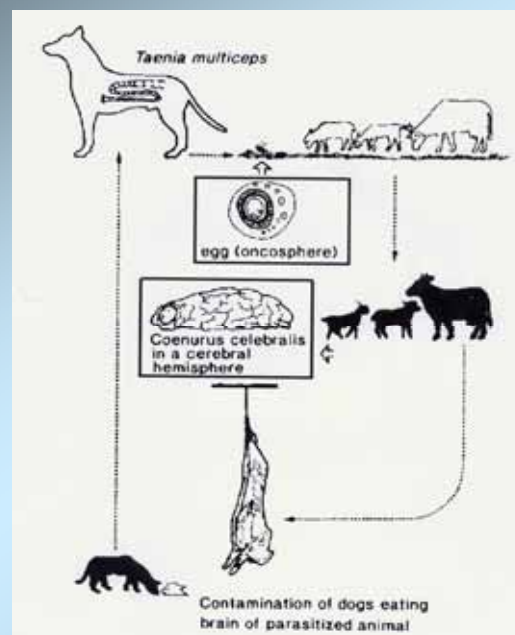


Scolex
parfaitement
visible

photographie Revelli, LDAV 73

COENURUS CEREBRALIS

- Classe des Cestodes (vers plats à corps segmenté)
- Ordre des Cyclophyllidea (scolex avec 4 ventouses, un rostre et des crochets)
- Famille des Taenidées
- HD : renard et chien de troupeau (*Taenia multiceps*)



COENUROSE

- Comportement général : isolement
- Paralysie unilatérale controlatérale
- « Tournis » : cercle de 1 à 2 m de diamètre
- Rotation de la tête, torticolis
- Déficit de posture : incoordination motrice
- Déficits visuels : cécité unilatérale (plus rarement bilatérale)
- Signes neurologiques : hypermétrie, tremblements, nystagmus, strabisme

CONCLUSION

- Maladie parasitaire rarement diagnostiquée (difficulté de récolter les animaux moribonds ou morts)
- Pronostic réservé pour les animaux malades capturés à la main
- Intérêt des soins individuels sur les animaux sauvages d'espèces chassables
- Risque de ne plus retrouver le cadavre
- Risque d'infecter un carnivore et de permettre le bouclage du cycle parasitaire