

MYCOPLASMES ET PNEUMONIES

CHEZ LE

BOUQUETIN DES ALPES

Unité Mixte de Recherche *Mycoplasmoses des Ruminants**

Laboratoire départemental d'analyses vétérinaires de Savoie **

Barthe Marie Noël **

Revelli Paul**

Arcangioli Marie Anne*

Tardy Florence*

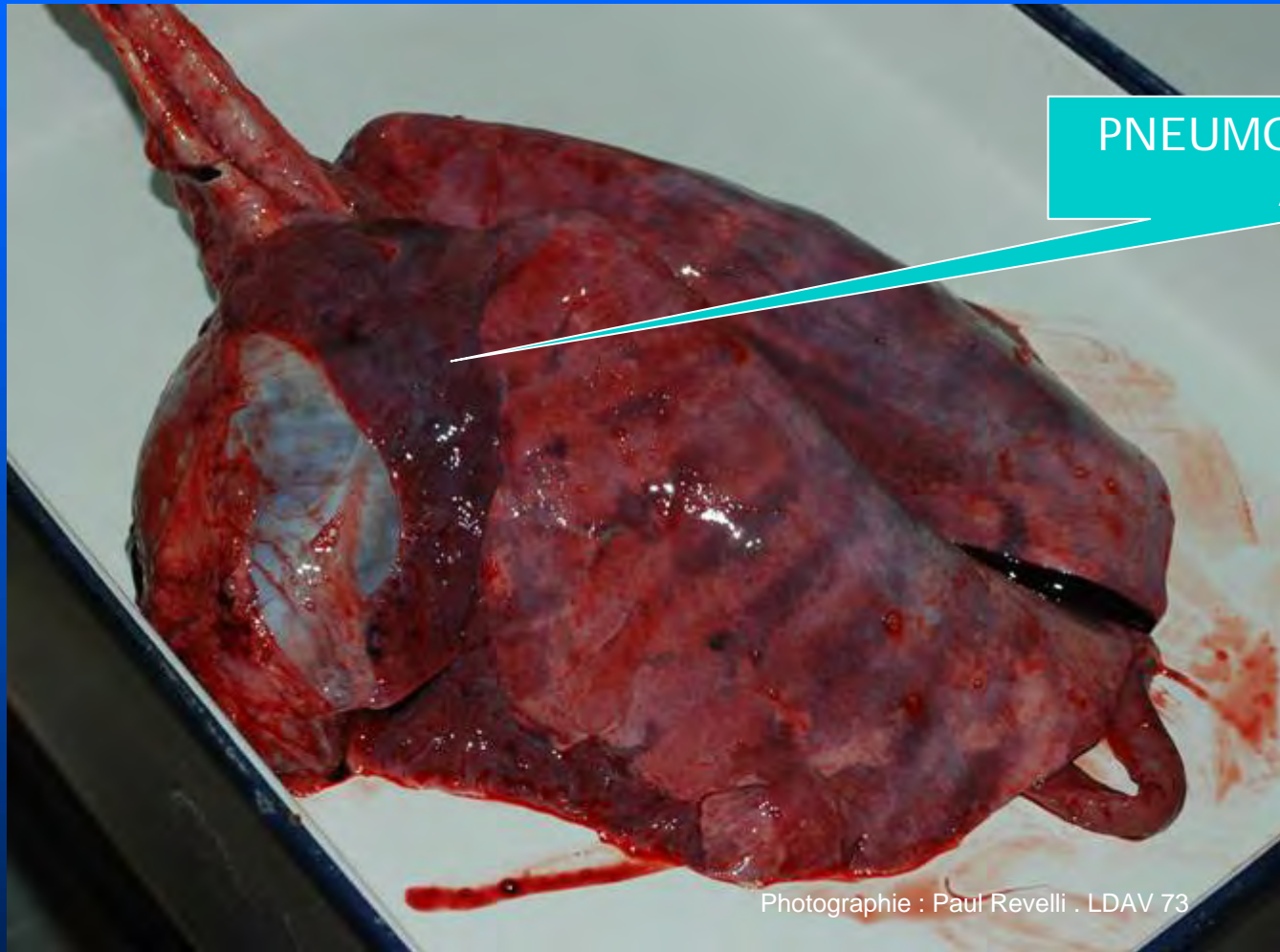
Solsona Michel*

Poumarat François*



Historique des cas cliniques récents

BOUQUETIN 2005 . 6169



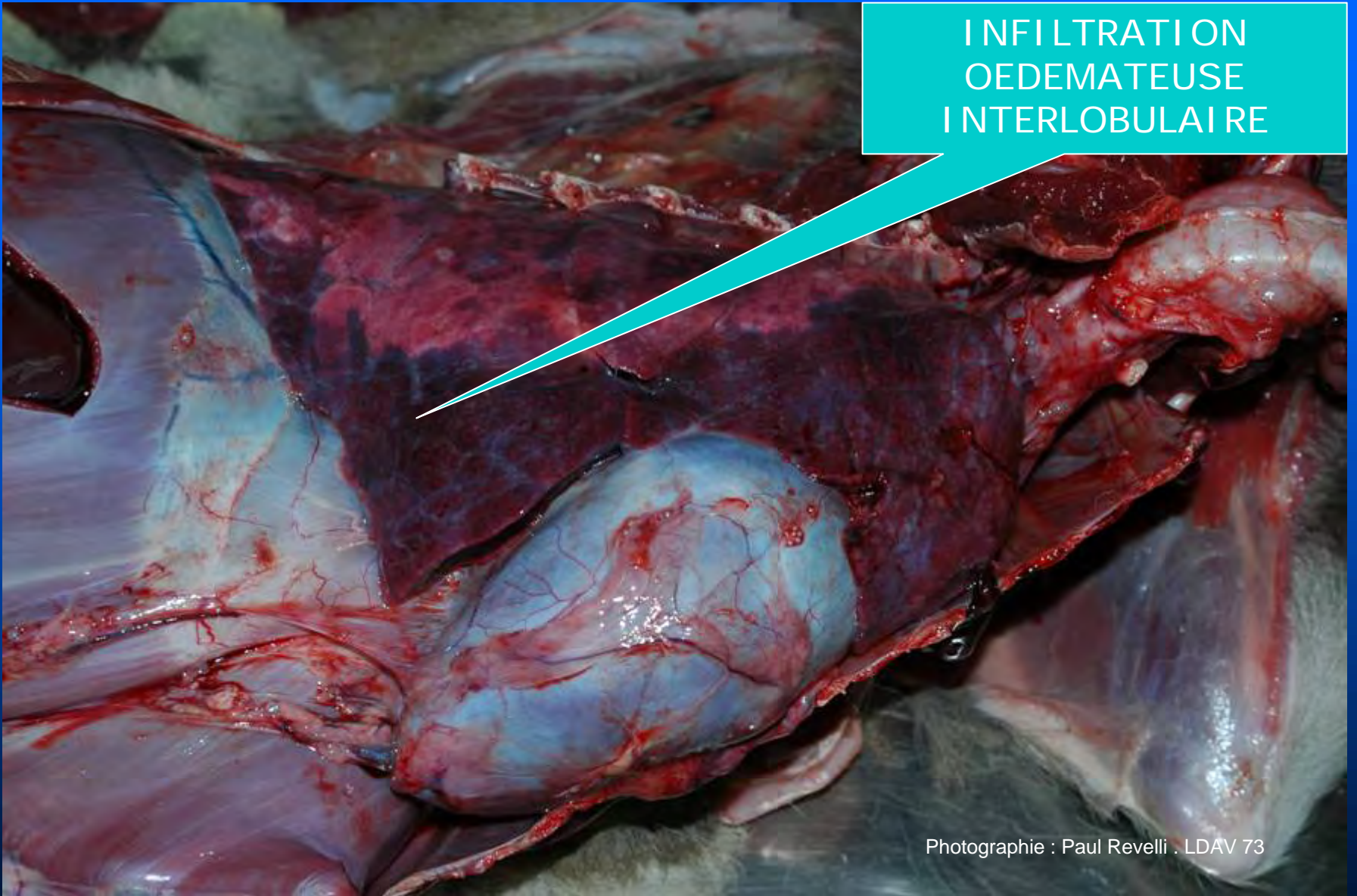
PNEUMONIE LOBAIRE
AIGUE

Photographie : Paul Revelli . LDAV 73

Mycoplasma spp + Pasteurella multocida

Pas de
repousse à
l'Afssa

INFILTRATION
OEDEMATEUSE
INTERLOBULAIRE



Photographie : Paul Revelli . LDAV 73

BOUQUETIN 2006 . 4335



- Mâle
- Adulte
- 10 ans

Mycoplasma spp + Pasteurella spp

Pas de
repousse à
l'Afssa



Photographie : Yvette Game . LDAV 73

BOUQUETIN 2006 . 2174



- Adulte
- Femelle
- 11 ans

Photographie : Paul Revelli . LDAV 73

Mycoplasma agalactiae + *Pasteurella* spp

BI LAN BOUQUETINS 2003-2006

03.5094	<i>Mycoplasma agalactiae</i>	Pneumonie	<i>Pasteurella spp</i>	Femelle 14 ans Peisey Nancroix Cirque des Plattières
03.5656	<i>Mycoplasma mycoides subsp mycoides LC</i>	Pneumonie	<i>Moellerella wisconsensis</i>	Femelle 9 ans Modane col de la croix de la rue
03.6040	<i>Mycoplasma agalactiae</i>	Pneumonie	<i>Pas de germe associé !!!</i>	Mâle 3ans Pralognan Doron de Chaviere à chapendu
05.6169	<i>Mycoplasma spp</i>	Pneumonie	<i>Pasteurella mutocida</i>	Femelle 7 ans Val d'I sère
06.2174	<i>Mycoplasma agalactiae</i>	Pneumonie	<i>Pasteurella spp</i>	Femelle 11 ans St Michel Maurienne ?
06.4335	<i>Mycoplasma spp</i>	Pneumonie	<i>Pasteurella spp</i>	Mâle 10 ans Peisey Nancroix



2003

2006

2003

2005

2006

2003

Analyse des souches de mycoplasmes isolées des bouquetins

Ces souches de *Mycoplasma agalactiae* ont été isolées de bouquetins provenant de vallées dans lesquelles encore récemment sévissait l'agalactie contagieuse à *Mycoplasma agalactiae* chez les chèvres domestiques (Derniers foyers dans les années 1995)

Existe t'il un lien épidémiologique entre les souches des animaux domestiques et celles des bouquetins ?

En conclusion

- *Mycoplasma agalactiae* sur bouquetins en Savoie
- Souches très atypiques
- Aucun lien avec l'enzootie historique chez les caprins domestiques de la même région

- Pathologie respiratoire atypique en Europe
- Enzootie probable sur ces populations
- Pour rappel : l'agalactie contagieuse des petits ruminants est inscrite sur la liste de l'OIE

- Alors que les pneumonies représentent une pathologie importante chez le Bouquetin des Alpes
- Les mycoplasmes semblent y jouer un rôle important, d'autant plus que les cadavres autopsiés sont souvent altérés et donc peu favorables à l'isolement de ce germe

- Une remarquable unité lésionnelle :
pneumonie aiguë ou pleuropneumonie
de très grande extension
- Association fréquente et classique
avec *Pasteurella spp* ou *Mannheimia
haemolytica*
- Noter toutefois un isolement sans
autre pathogène majeur

- Une atteinte d'animaux adultes.
- Toutefois la découverte de cadavres d'animaux jeunes est rarissime en raison de la disparition rapide des cadavres : nous n'avons donc aucune idée de l'incidence de ce germe chez les cabris

- La transmission inter-spécifique entre Bouquetins et ruminants domestiques mérite d'être étudiée avec soin
- D'autant plus que nous constatons une recrudescence de sérologies douteuses sur les cheptels caprins

Et, au mois de mai 2007...



2003

2005

2007

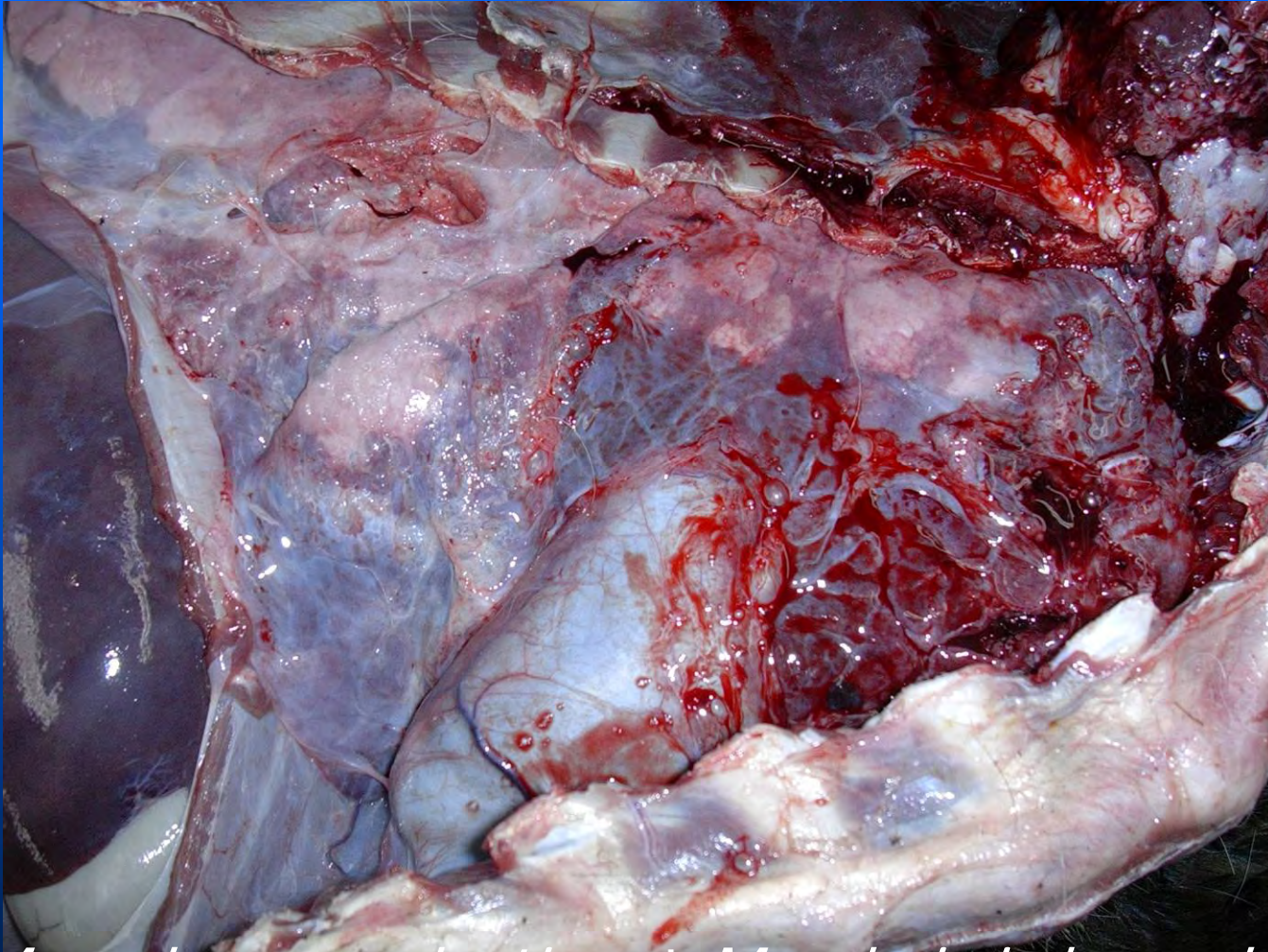
2003

2003

2006

2003

BOUQUETIN 2007 . 4267



- Femelle
- 5 ans
- Val d'I sère

Mycoplasma agalactiae et *Mannheimia haemolytica*

MF Dot agalactiae au LVD 73 . Pas de confirmation Afssa
(pousse sur gélose impossible) ????



La suite au prochain épisode....